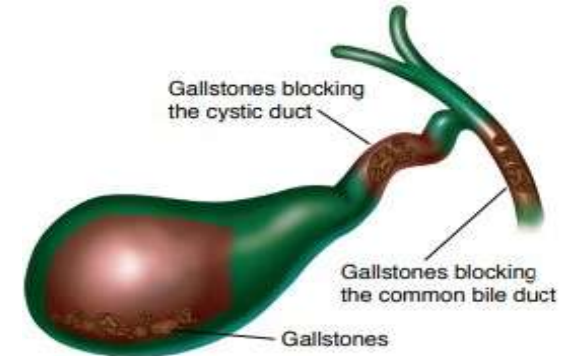


تعریف

کوله سیستکتومی عبارت است از برداشتن کیسه صفرا به روش جراحی هنگامی که کیسه صفرا بدلیل وجود سنگ دچار عفونت یا درد شده باشد. برخی عوامل خطر سنگ کیسه صفرا عبارتند از:

- چاقی و اضافه وزن
- حاملگی
- سابقه فامیلی سنگ کیسه صفرا
- سابقه بیماری های خونی
- کاهش وزن سریع
- داروهای هورمونی (استروژن)



علائم

- درد در ناحیه فوقانی و راست شکم
- تب خفیف
- تهوع و نفخ شکم

- زردی پوست (در صورتی که سنگ در مجاری صفرا گیر کرده باشد)

گزینه های درمانی

- روش های جراحی: برداشتن کیسه صفرا به دو روش جراحی باز و جراحی لاپاروسکوپی امکان پذیر است. در روش باز، برش در سمت راست شکم و زیر قفسه سینه داده میشود. در روش لاپاروسکوپی از طریق ابزارهای خاصی صورت میگیرد که از طریق برش های کوچک در جدار شکم انجام پذیر است.
- روش غیرجراحی (انتظار): بیمارانی را که درد و سایر علائم را ندارند و به صورت اتفاقی متوجه سنگ کیسه صفرا شده اند، می توان تحت نظر گرفت.

مزایا و عوارض احتمالی

- **مزایا:** بدنبال جراحی درد و عفونت بیماران برطرف خواهد شد. اغلب بیماران بدون هیچ گونه اثرات آزاردهنده به زندگی طبیعی خود باز میگردند.
- عوارض احتمالی جراحی: برخی عوارض احتمالی جراحی عبارتند از نشت صفرا، آسیب مجاری صفراوی، خونریزی، عفونت حفره شکم، فتق در محل برش جراحی، عوارض مرتبط با بیهوشی. هر چند احتمال بروز این عوارض اندک می باشد.

اقدامات لازم

- قبل از انجام جراحی: بررسی قبل از عمل شامل آزمایش خون و انجام سونوگرافی میباشد. بقیه اقدامات لازم بر حسب ضرورت و به تشخیص جراح

انجام می پذیرد. جراح در رابطه با شرح حال سلامت شما، داروهای مصرفی و گزینه های درمانی صحبت خواهد کرد.

- روز انجام عمل جراحی: لازم است شما به مدت 6 ساعت قبل از انجام جراحی مصرف غذا یا مایعات نداشته باشید.

ترخیص و دوره نقاهت

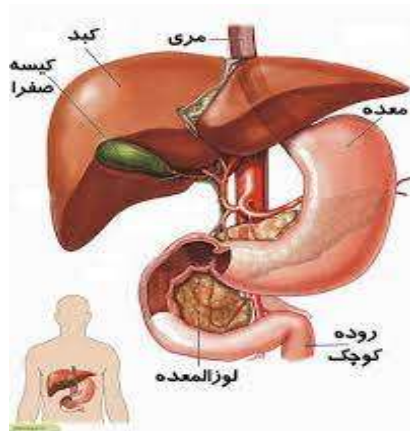
- اگر جراحی شما تحت بیهوشی عمومی انجام شده است و یا داروهای مسکن و خواب آور استفاده میکنید، ممکن است به مدت 2-3 روز احساس خستگی و مشکلات حافظه داشته باشید. لازم است به مدت حداقل 2 روز از رانندگی و تصمیم گیری های بزرگ پرهیز نمایید.
- بعد از هوشیاری کامل از بیهوشی، میتوانید مقدار جزئی مایعات مصرف نمایید. در صورت نداشتن حالت تهوع، قادر خواهید بود غذای معمول مصرف نمایید.
- هر ساعت 5 تا 10 بار تنفس عمیق داشته باشید.
- استفاده از جوراب های فشارنده مخصوص.
- حداقل 8 تا 10 لیوان آب طی روز مصرف نمایید.
- مصرف غذاهای با فیبر بالا و سبزیجات موجب رفع یبوست شده، از زور زدن حین اجابت مزاج پیشگیری میکند.
- فعالیت بدنی خود را به تدریج افزایش دهید. جهت پیشگیری از تشکیل لخته در اندام ها، هر ساعت قدم بزنید.

دانشگاه علوم پزشکی اردبیل



واحد آموزش سلامت
بیمارستان امام خمینی (ره) اردبیل

کله سیستگتومی (برداشتن کیسه صفرا)



مورد قایید: دکتر حسن اصغری

(استادیار دانشگاه علوم پزشکی)

تهیه و تنظیم: دکتر محمدی (رزیدنت جراحی)

کد سند: EM-PM-15

تاریخ تدوین: زمستان 1402

تاریخ ابلاغ: زمستان 1402

- استفراغ مداوم، تورم، قرمزی، خونریزی یا بوی بد از محل جراحی.
- درد شدید یا ادامه دار شکم یا تورم شکم. عدم کارکرد شکم و اجابت مزاج بعد از دو یا سه روز از انجام جراحی

رژیم غذایی:

- بعد از عمل مواد جوشیده و شیرین بهتر تحمل می شود.
- حداقل تا 6 هفته از رژیم غذایی کم چرب استفاده کنید و سپس به تدریج چربی را به غذای خود اضافه کنید.
- بهتر است از وعده های مختصر و مکرر استفاده کنید.
- از نوشیدن الکل اجتناب کنید.
- از غذاهای نفاخ (خیار، کاهو، کلم، ترب، لوبیا...) و پرچرب اجتناب کنید.
- از مواد غذایی کم چرب و سرشاز از پروتئین و کربوهیدرات استفاده نمایید.

در صورت نیاز به سایر مطالب آموزشی اسکن نمایید



- اغلب نیاز به 1 تا 3 هفته زمان است تا کاملا به شرایط طبیعی زندگی بازگشت.
- اجسام سنگین تر از 5 کیلوگرم را جابجا نکنید و برای 4 تا 6 هفته فعالیت فیزیکی سنگین نداشته باشید.
- از استفاده از وان حمام پرهیز نمایید. معمولا بعد از دو روز از انجام جراحی قادر به استفاده از دوش حمام خواهید بود.
- بخیه های محل جراحی معمولا بعد از 7 تا 10 روز برداشته می شوند.
- از پوشیدن لباس تنگ یا ضخیم پرهیز نمایید. فشار زیاد بر روی زخم، روند ترمیم آن را مختل خواهد کرد.
- محل زخم را در معرض آفتاب قرار ندهید. تماس با نور آفتاب موجب تغییر رنگ پوست خواهد شد.
- زخم جراحی بعد از 4 تا 6 هفته بعد به صورت کامل ترمیم می شود و طی یک سال آینده تغییر رنگ پوست به حالت نسبتا طبیعی باز خواهد گشت.

تماس با جراح

در صورت بروز هرکدام از موارد زیر با جراح خود تماس بگیرید:

- درد شدید که به داروهای مسکن پاسخ نمی دهد.
- درد که در حال افزایش است.
- تب بیش از 38.3 درجه.