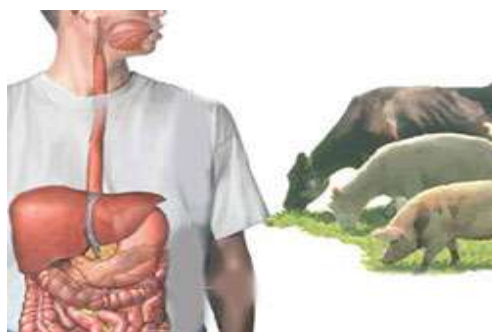


دانشگاه علوم پزشکی اردبیل



تب مالت



کارگروه آموزش به بیمار بخش عفونی

کد سند: EM-EP-39

تاریخ تدوین: زمستان 1402

تاریخ ابلاغ: زمستان 1402

- ✚ کشت مایع مغزی نخاعی: در این تست نمونه کوچکی از مایع اطراف مغز و نخاع برداشته می شود تا عفونت هایی از جمله مننژیت یا انسفالیت بررسی شود.
- ✚ اکوکاردیوگرافی: در این تست از امواج صوتی برای ایجاد تصویر از قلب استفاده می شود تا نشانه های عفونت یا آسیب دریچه های قلبی بررسی شود.
- ✚ سونوگرافی: معمولاً بزرگی کبد وطحال دیده می شود.

درمان:

درمان بیماری تب مالت با داروهای آنتی بیوتیک موجود بخوبی انجام می شود. کپسول داکسی سایکلین، قرص کوتریموکسازول، کپسول ریفاپمپین و آمپول جنتامایسین و استرپتومایسین داروهایی هستند که برای درمان این بیماری کاربرد دارند. معمولاً از بین این داروها 2 تا انتخاب می شود و به مدت حداقل 8 هفته استفاده می شوند. البته می توان مثلاً 2 هفته اول همزمان آمپول جنتامایسین و کپسول داکسی سایکلین استفاده شود و 6 هفته بعد داکسی سایکلین به همراه یکی از آنتی بیوتیک ها مثل ریفاپمپین (به صورت دو دارویی) ادامه پیدا کند. به هر حال در این دوره طولانی، مصرف دارو حتماً باید تا پایان ادامه داشته باشد تا از عود بیماری که متأسفانه در موارد زیادی رخ می دهد تا حد امکان پیشگیری شود.

در صورت نیاز به سایر مطالب آموزشی اسکن نمایید



1. ظروف مخصوص دوشیدن شیر بایستی در بردار بوده و قبلاً خوب شسته شده باشد
2. ضدعفونی محل نگهداری حیوانات آلوده
3. رعایت بهداشت در هنگام تمیز کردن محل نگهداری حیوانات آلوده
4. سوزاندن جفت و بقایای جنین سقط شده
5. واکسیناسیون دام ها علیه بیماری و معدوم کردن دام آلوده
6. استفاده از دستکش، محافظ چشم، پیش بند و سایر وسایل محافظتی در زمان کار با حیوانات
7. گوشت ها را به طور کامل طبخ نمایید. تمام گوشت ها را تا زمانی حرارت دهید تا دمای درونی آن به 165-145 درجه فارنهایت (74-63 درجه سانتی گراد) به مدت 55 دقیقه (برسد).
8. بهنکات ایمنی در مکان های پرخطر دقت نمایید. اگر در آزمایشگاه هستید در شرایط ایمنی مناسب با نمونه ها کار کنید. تمام کارگرانی که با آلودگی مواجهه داشته اند را فوراً درمان نمایید. کشتارگاه ها نیز باید از اقدامات پیشگیرانه مثل جداسازی محل کشتار از سایر نواحی و استفاده از لباس محافظ پیروی نمایند.

تشخیص:

- معمولاً پزشک تشخیص تب مالت را با استفاده از نمونه های خون (سرولولژی) برای بررسی باکتری بروسلا تأیید می کند و یا با استفاده از آزمایشات خون آنتی بادی باکتری را بررسی می نماید. برای کمک به تشخیص عوارض تب مالت، ممکن است تست هایی از این قبیل لازم شود:
- ✚ اشعه ایکس: اشعه ایکس می تواند تغییرات مفاصل و استخوان ها را مشخص نماید.
 - ✚ سی تی اسکن یا MRI: این روش های تصویربرداری به تعیین التهاب یا آبسه ها در مغز یا سایر بافت ها کمک می کند.

تب مالت:

بیماری تب مالت یک بیماری عفونی ناشی از باکتری می باشد که در تماس با حیوانات آلوده یا فراورده های آلوده حیوانی با باکتری مزبور در انسان ایجاد میشود. حیواناتی که بیشتر در معرض آلودگی با این باکتری می باشند شامل: گوسفند، گاو، بز، خوک و سگ و شتر. این بیماری به عنوان یکی از مهمترین بیماریهای مشترک انسان و دام محسوب می گردد. این بیماری به علت ایجاد سقط جنین در دام، کاهش تولید شیر، عقیمی و نازایی دام های مبتلا و همچنین به علت ابتلای انسان، همواره از دو بعد اقتصادی و بهداشتی مورد توجه قرار می گیرد.



راههای انتقال بیماری:

سه راه عمده انتقال بیماری شامل:

1. خوردن محصولات گوشتی نیم پز و یا مصرف شیر و فراورده های لبنی خام یا غیر پاستوریزه مانند پنیر تازه، سرشیر، خامه و بستنی
 2. استنشاق هوای آلوده به باکتری بروسلا
 - بیشتر در افرادی که در آزمایشگاه ها کار می کنند و یا کارگران کارخانه های بسته بندی گوشت و کشتارگاه ها
 3. انتقال از طریق زخم های پوستی و غشای مخاطی
- دامهای مبتلا به بروسلا معمولاً در اولین دوره آبستری سقط جنین نموده و در هنگام سقط و تا مدتی پس از آن با دفع ترشحات بشدت آلوده رحمی باعث آلودگی محیط، مزارع و مراتع گردیده که خود زمینه آلودگی را برای سایر حیوانات و انسان فراهم می سازد. بیشتر در افراد در تماس با حیوانات و یا ترشحات آلوده حیوانات مثل کارکنان کشتارگاه ها، کارگران کارخانه های بسته بندی گوشت و دامپزشکان و شکارچیان.

انتقال انسان به انسان بیماری خیلی نادر بوده و مادران آلوده ممکن است از طریق شیردهی بیماری را به نوزادان خود منتقل کنند. راه های ناشایع انتقال شامل: انتقال جنسی، از طریق پیوند اعضا و مغز استخوان و تزریق فراورده های خونی.

علائم بیماری در انسان:

علائم تب مالت می تواند پس از چند هفته تا چند ماه از بین رفته و مجدداً عود کند. در برخی افراد، تب مالت می تواند مزمن باشد و علائم تا چند سال حتی پس از درمان پایدار باقی بماند.

نوع ساب کلینیکال: بدون علامت بوده و نیازی به درمان ندارد در مشاغل پرریسک دیده می شود و آزمایش (سرولوژی) مثبت می باشد.

نوع حاد: علائم به طور ناگهانی ظاهر می شوند مانند لرز، تب متناوب 38 تا 40 درجه، تعریق شدید بویژه شب هنگام، بی اشتها، ضعف، خستگی قابل توجه، درد به هنگام لمس ستون فقرات، درد عضلانی و مفاصل، سردرد، لاغری و افسردگی، بزرگ شدن کبد و طحال و گره های لنفاوی.

نوع تحت حاد: علائم تدریجاً ظاهر می شوند مانند تب های راجعه، التهاب مفاصل، خستگی دایمی، درد عضلانی، کمردرد، بیوست، کاهش وزن، افسردگی، ناتوانی جنسی، ندرتاً بروز آبسه در تخمدان ها، کلیه ها، و مغز.

نوع مزمن: علائم به صورت فوکال می باشد و بیمار با درد مهره ها و خستگی مزمن مراجعه میکند.

علائم بیماری در دام:

در دامهایی که واکسن تب مالت دریافت نکرده اند سقط جنین به تعداد زیاد در گله رخ می دهد. سقط جنین در گاو از ماه پنجم به بعد و در گوسفند در 2 ماه آخر آبستنی اتفاق می افتد.

مشاغل در معرض خطر: افرادی که با حیوانات کار می کنند یا با خون آلوده تماس دارند، در معرض خطر بیشتری برای تب مالت قرار دارند، از جمله: کارگران مزارع، دامپزشکان، کارگران دامداری، کارگران - کشتارگاهها، شکارچیان، میکروبیولوژیست ها و کارکنان آزمایشگاه.

عوارض: شیوع عوارض بیماری 40-1% بوده و با به تأخیر

انداختن درمان بیش از 60 روز احتمال بروز بیشتر می شود.

1. اختلالات مفصلی در 20 تا 60% موارد، بیشتر در مفاصل بزرگ مثل لگن، زانو، آرنج
2. عفونت استخوانی بیشتر در مهره های کمری
3. بزرگی کبد و طحال (آبسه های کبدی - طحالی) در 20 تا 30% موارد
4. عوارض گوارشی مثل سوء هاضمه در بیش از 70% موارد
5. تظاهرات خونی مثل کم خونی و کاهش پلاکت های خونی و اختلالات انعقادی و کاهش سلول های سفید خون
6. درگیری قلبی به صورت آندوکاردیت یا التهاب لایه داخلی قلب
7. اختلالات سیستم عصبی مثل سردرد و التهاب پرده های مغزی (مننژیت)
8. عوارض پوستی به صورت بثورات سرخکی شکل یا کهیری و خارش دار بخصوص در روی بازو
9. عوارض تناسلی - ادراری مثل التهاب و عفونت بیضه ها.
10. برخی اختلالات ناشایع کلیوی، عقیمی، چشمی و ...



راههای پیشگیری از بروز بیماری:

9. مصرف شیر پاستوریزه یا جوشانیدن شیر به مدت 20 دقیقه
10. خودداری از مصرف شیر حیوانی که تازه سقط جنین کرده
11. پرهیز از مصرف پنیر تازه و خامه غیر پاستوریزه
12. قرار دادن پنیر تازه حداقل به مدت 90 الی 100 روز در آب نمک قبل از مصرف
13. قبل از دوشیدن شیر دام باید حتماً پستان دام و اطراف آن را با آب و صابون به خوبی شستشو داد.