

دستورالعمل و راهنمای سامانه مدیریت آمار و اطلاعات بیمارستانی



دفتر مدیریت بیمارستانی و تعالی خدمات بالینی

گروه آمار و فناوری اطلاعات درمان

زمستان 1389



از راهنمایی های همکارانی که در تهیه این مجموعه ما را یاری نمودند

- جناب آقای دکتر رواقی مدیر کل دفتر مدیریت بیمارستانی و تعالی خدمات بالینی
- جناب آقای دکتر کرمانچی معاونت فنی دفتر مدیریت بیمارستانی و تعالی خدمات بالینی
- جناب آقای دکتر عقیقی معاونت اجرایی دفتر مدیریت بیمارستانی و تعالی خدمات بالینی
- جناب آقای دکتر عابدیان مدیر گروه مدیریت ساختار و برنامه های امور درمان
- کارشناسان گروه مدیریت ساختار و برنامه های امور درمان
- سرکار خانم فرخ یار کارشناس گروه مدیریت ساختار و برنامه های امور درمان
- جناب آقای دکتر فرازمنند کارشناس گروه مدیریت ساختار و برنامه های امور درمان

تشکر و قدردانی می نمائیم .

تهیه کنندگان :

آقای دکتر محمد اسماعیل کاملی - مهرانوش پروان - ناهید نصیری راد - فاطمه حاجی علی عسگری - طیبه قاسم پور

مشخصات کلی:

برنامه مذکور به صورت Web Base در محیط سیستم عامل MS windows و تحت Net Framework4 طراحی و پیاده سازی شده است. زبانهای بکارگیری شده asp و asp.net 2010 می باشند و از بانک اطلاعاتی ms SQL server 2008 استفاده شده است. ضمناً از تکنولوژی های Ajax و java script برای بهینه سازی سمت کلاینت استفاده شده است. مسائل امنیتی لازم نیز برای عدم نفوذ در این برنامه رعایت گردیده است.

طریقه استفاده از برنامه:

سخت افزار مورد نیاز: یک دستگاه کامپیوتر p4 با امکانات متوسط

نرم افزارهای موردنیاز: لازم است بر روی سیستم عامل دستگاه یک مرورگر اینترنتی نصب شده باشد. توصیه می شود که از سیستم عامل MS windows Xp (Windows Vista) با مرورگر IE5.0 یا بالاتر استفاده شود.

تسهیلات ارتباطی:

به جهت Web base بودن بایستی کامپیوتر شما به طریقی به اینترنت متصل باشد که این امکان بنا به ادعای وزارت ارتباطات و فناوری اطلاعات در تمامی شهرهای کشور فراهم شده است. این طریقه ها عبارتند از: شبکه های متصل به اینترنت یا اینترنت یا کامپیوتر های منفرد متصل به آنها که لازم است پهنای باند مناسبی داشته باشند. توجه اینکه پهنای باند مناسب سمت سرور، توسط سایت مرکز آمار و فناوری اطلاعات وزارت بهداشت فراهم شده است.

امور کاربری:

دسترسی ها: تعریف نام کاربری و کلمه عبور و سطح دسترسی ها توسط مدیر سیستم در وزارتخانه انجام می شود. این دسترسی ها شامل دسترسی به منو ها، نماهای درختی از تقسیمات کشوری و واحدهای بهداشتی و همچنین نوع دسترسی به این نماها و فرمها می باشد.

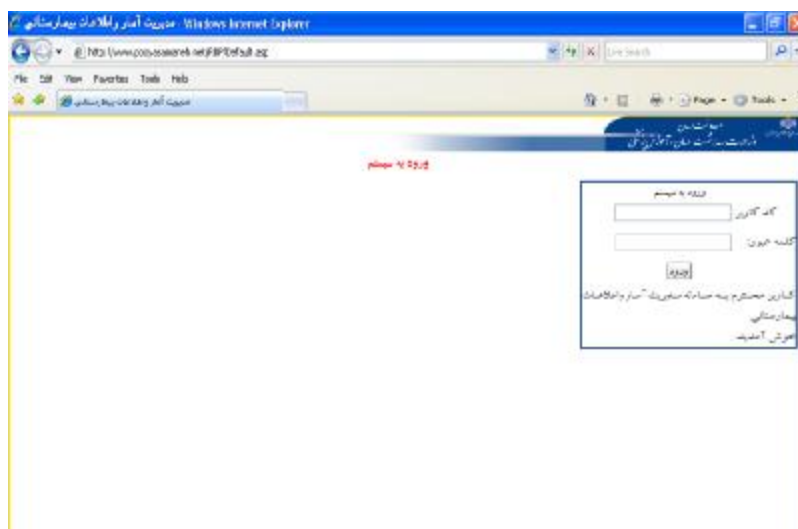
توجه 1: در اولین ورود اینچنینی مرورگر IE از شما برای حفظ کلمه عبور، پرسشی می کند که با پر کردن چک باکس به آن جواب منفی دهید. (اگر کلمه عبور شما حفظ شد، مشخص است که قبلاً به این سوال جواب مثبت داده اید که برای لغو آن کافی است از منوی tools/internet option دکمه ی delete را بزنید تا مجدداً سوال فوق تکرار شود.

نحوه ورود به سایت :

جهت ورود به سامانه مدیریت آمار و اطلاعات بیمارستانی آدرس ذیل را در قسمت آدرس صفحه مرورگر اینترنت خود وارد نمائید :

<http://avab.behdasht.gov.ir>

بعد از وارد شدن صفحه زیر نمایش داده خواهد شد .



کد کاربر و کلمه عبور را در قسمت ورود به سیستم را تایپ کرده و بر روی کلمه Enter یا " ورود " کلیک نمائید



در صفحه اولیه ورود به سایت 5 منوی اصلی به شما نمایش داده می شود که شامل :

(1) عملیات :

عملیات

اطلاعات شناسنامه ای بیمارستان
بخشهای بیمارستان
تجهیزات پزشکی
پرسنل و پزشکان
تجهیزات پزشکی سرمایه ای

(2) گزارشات :

گزارشات

گزارش وضعیت منابع موجود
گزارش وضعیت تختهای محاسبه شده
گزارش وضعیت تختهای محاسبه شده ستاره دار
گزارش آمار پرسنلی استاندارد
گزارش آمار تجهیزات پزشکی استاندارد
گزارش فضای فیزیکی استاندارد
گزارش شاخصهای تخت بستری

توجه : دسترسی این قسمت برای کاربران با سطوح دسترسی متفاوت ایجاد شده است .

(3) خدمات :

خدمات

تغییر رمز عبور
ارسال پیام کوتاه
دریافت پیام کوتاه

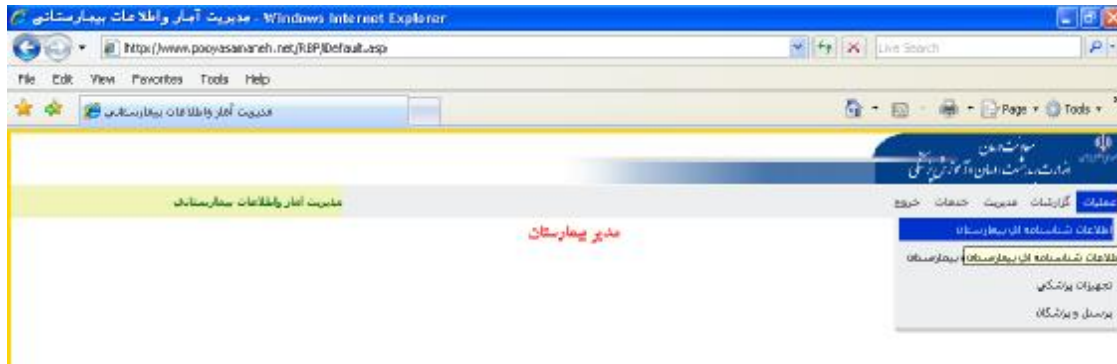
(4) خروج :

توجه : جهت خروج کامل از سیستم لطفاً از این گزینه استفاده نمائید . (خروج از طریق صفحه مرورگر نشان دهنده خروج از سامانه نمی باشد)

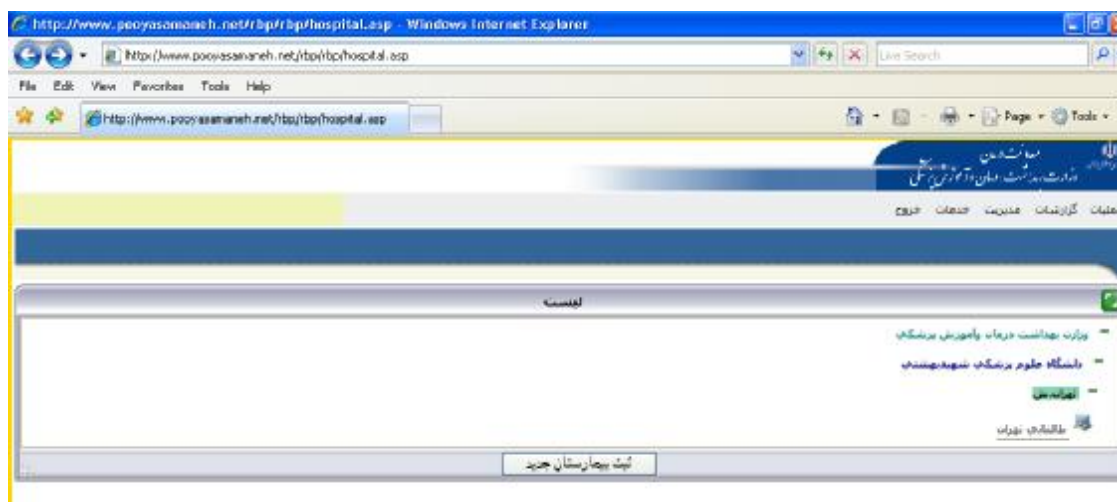
نحوه ورود اطلاعات :

اطلاعات شناسنامه ای بیمارستان

برای ورود اطلاعات شناسنامه ای درمنوی عملیات آیتم "اطلاعات شناسنامه ای بیمارستان" را انتخاب نمائید .



مطابق شکل زیر بیمارستان خود را انتخاب نمائید :



توجه : برای ورود اطلاعات یک بیمارستان جدید بر روی آیتم ثبت بیمارستان کلیک نمائید . البته این امکان فقط برای کاربران معاونت درمان دانشگاه وجود دارد. بنابراین ثبت بیمارستان جدید باید توسط معاونت درمان صورت گیرد.

پس از انتخاب نام بیمارستان صفحه زیر نمایش داده می شود :

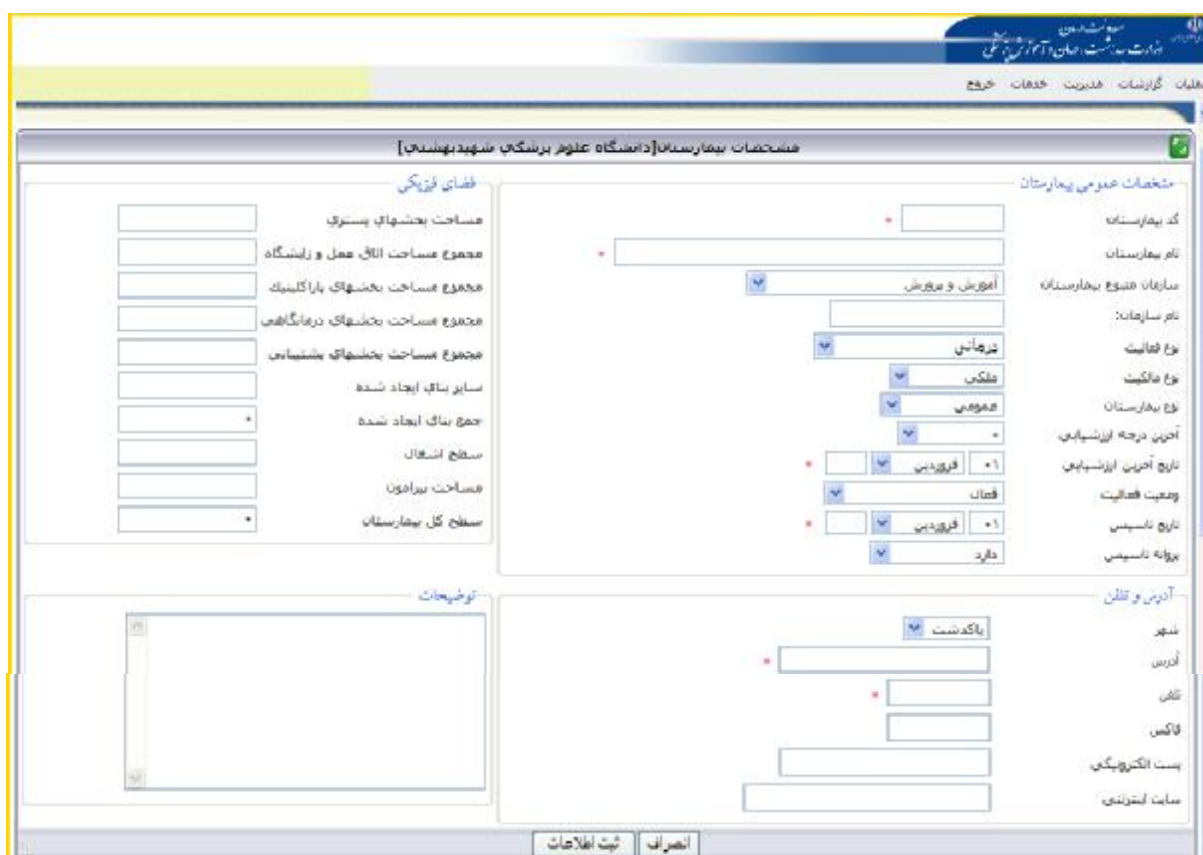


نام بیمارستان	شهرستان	آدرسهای	تعداد تخت	تعداد پرسنل
طایفه تهران	تهران	درجه ۱	۲۹۵	۲۸۷
			۲۹۵	۲۸۷

Buttons: ثبت, ثبت بیمارستان جدید, ویرایش, جزئیات اطلاعات بیمارستان, مشاهده جهت چاپ

با انتخاب آیتم لیست صفحه اول نمایش داده می شود .

با انتخاب آیتم ثبت بیمارستان جدید فرم زیر نمایش داده می شود :



مشخصات عمومی بیمارستان

کد بیمارستان:

نام بیمارستان:

سازمان متعلق بیمارستان:

نام سازمان:

نوع فعالیت:

نوع مالکیت:

نوع بیمارستان:

آخرین درجه ارزشیابی:

تاریخ آخرین ارزشیابی:

وضعیت فعالیت:

تاریخ تاسیس:

بروز تاسیس:

آدرس و تلفن

شهر:

آدرس:

تلفن:

فاکس:

پست الکترونیکی:

سایت اینترنتی:

فضای پزشکی

مساحت بخشهای بستری:

مجموع مساحت اتاق عمل و زایشگاه:

مجموع مساحت بخشهای پاراکلینیک:

مجموع مساحت بخشهای درمانگاهی:

مجموع مساحت بخشهای پشتیبانی:

سایر بناهای ایجاد شده:

جمع بناهای ایجاد شده:

سطح انفصال:

مساحت پیرامون:

سطح کل بیمارستان:

توضیحات:

ثبت اطلاعات

توجه: لازم به ذکر است در تکمیل اطلاعات فرم فوق آیتم های ستاره دار الزامی می باشد .

تعریف عبارات :

کد بیمارستان: کد پستی 10 رقمی اختصاصی بیمارستان می باشد که از اداره پست دریافت و بر روی قبوض برق، تلفن و... مشاهده می گردد.

در پر کردن این قسمت دقت کافی را بنمائید چون پس از ثبت اولیه بسادگی قابل تعویض و اصلاح نمی باشد.

سازمان متبوع: سازمان یا نهادی که بیمارستان به آن وابسته است. مثال: بانک ها، کمیته امداد، آموزش و پرورش و...

نوع فعالیت: بیمارستان های آموزشی بیمارستان نهایی هستند که بر اساس ضوابط معاونت آموزشی وزارت بهداشت درمان و آموزش پزشکی واجد شرایط تربیت دانشجویهای پزشکی و یا زیر گروه های پزشکی در بخشهای خود هستند. سایر بیمارستان های کشور بعنوان بیمارستانهای درمانی محسوب می شوند

نام سازمان: معرف سازمان متبوع بیمارستان می باشد. مثال: سازمان متبوع: بانک ها نام سازمان: بانک ملی ایران

تاریخ: فرمت ثبت تاریخ در این نرم افزار به صورت زیر می باشد:

روز-ماه-سال

1389

فروردین

01

بیمارستان درمانی: محلی است که فقط خدمات درمانی به مراجعین سرپایی و بستری ارائه می شود

بیمارستان درمانی و آموزشی: محلی است که علاوه بر خدمات درمانی دارای کارکنان آموزشی نیز جهت ارائه آموزش به دانشجویان نیز می باشد.

بیمارستان درمانی، آموزشی و پژوهشی: در کنار خدمات آموزش و درمان، پژوهش نیز در جهت تعالی خدمات سلامت نیز انجام می گیرد.

بیمارستان عمومی: یک واحد بهداشتی و درمانی است و باید حداقل دارای چهار بخش بستری (داخلی - جراحی عمومی - زنان و زایمان - اطفال) و بخشهای آزمایشگاه، داروخانه، رادیولوژی، و فوریت های پزشکی (اورژانس) و تغذیه که همگی اجزای لاینفک بیمارستان می باشد.

بیمارستان تک تخصصی: یک واحد بهداشتی و درمانی است که در یک رشته تخصصی یا فوق تخصصی پزشکی فعالیت خواهد نمود.

درجه ارزشیابی

درجه ارزشیابی بیمارستان واجد کمبو باکسی است که در خود 5 عنوان را جای داده است. درجه 1- درجه 2- درجه 3- زیر استاندارد و علامت (-)

در صورتی که بیمارستان سال اول بهره برداری خود را می گذراند درجه ارزشیابی آن برابر با درجه یک محسوب می شود.

در صورتی که بیمارستان توسط کمیته ارزشیابی بیمارستان ها بصورت رسمی ارزشیابی شده باشد و مدت اعتبار آن سپری نشده باشد بر اساس درجه رسمی اعلام شده ، انتخاب صورت گیرد. لازم به ذکر است که موضوع می بایست بصورت مکتوب مورد تأیید قرار گرفته و به بیمارستان اعلام شده باشد.

در مورد بیمارستان هایی که غیر فعال و یا در دست تعمیر و یا در دست ساخت باشد و یا اعتبار ارزشیابی بیمارستان سپری شده باشد از علامت (-) استفاده نمائید.

وضعیت فعالیت:

در دست تعمیر:

بیمارستان های غیر فعال موقت که به علت تعمیرات اساسی موقتاً تعطیل شده و قرار است در آینده پس از انجام تعمیرات مجدداً فعال شوند . این بیمارستان ها قبلاً فعال بوده اند.

در دست ساخت:

بیمارستان هایی که هنوز به بهره برداری نرسیده اند ولی حداقل مرحله فونداسیون آنها به اتمام رسیده است.

غیر فعال:

بیمارستان هایی که قبلاً فعال بوده و در حال حاضر به علل مختلفی تعطیل شده اند . علت تعطیلی این بیمارستان انجام تعمیرات نیز نمی باشد . مثلاً تعطیل شدن آن بعلمت فرسودگی - جایگزین شدن بوسیله یک بیمارستان جدید و.....

فعال:

بیمارستان هایی که در در زمان ورود اطلاعات واجد امکانات پذیرش بیمار بستری می باشند.

فضای فیزیکی: مساحت بخش های مختلف بیمارستان می باشد که به صورت خودکار با تکمیل اطلاعات فضای فیزیکی بخش های مختلف بیمارستان تکمیل می گردد.

آدرس: آدرس پستی بیمارستان می باشد.

منطقه، میدان، خیابان، بیمارستان

مثال: شهرک غرب ، میدان صنعت ، خیابان فلاک جنوبی، خیابان سیمای ایران، وزارت بهداشت درمان و آموزش پزشکی

تلفن: شماره تلفن ثابت -پیش شماره

مثال: 021-88363561

فاکس: شماره فاکس -پیش شماره

مثال: 021- 66709070

پست الکترونیکی: پست الکترونیکی مختص بیمارستان می باشد.

hasanh@iums.ac.ir

آدرس پست الکترونیک بیمارستان :

سایت اینترنتی: سایت اینترنتی مختص بیمارستان می باشد.

مثال: سایت اینترنتی بیمارستان قلب جماران www.bmsu.ac.ir/jamaran

با توجه به اینکه اطلاعات وارد شده برای بیمارستان ها در نرم افزار ماده 89 به این برنامه انتقال یافته است برای ورود اطلاعات جدید نیاز به ثبت اطلاعات قبلی وجود ندارد، در این موارد برای به روز رسانی اطلاعات لازم است اطلاعات قبلی ویرایش شود.

برای ویرایش اطلاعات یک بیمارستان ابتدا بیمارستان مورد نظر را انتخاب و بر روی دکمه ویرایش کلیک نمایید :



در قسمت جزئیات اطلاعات بیمارستانی موارد زیر نمایش داده می شود :



جهت ورود و تکمیل اطلاعات هر کدام از آیتم ها را انتخاب و فرم مربوطه را تکمیل نمائید .

جهت تکمیل اطلاعات مسئولین بیمارستان فرم زیر را تکمیل نمائید :

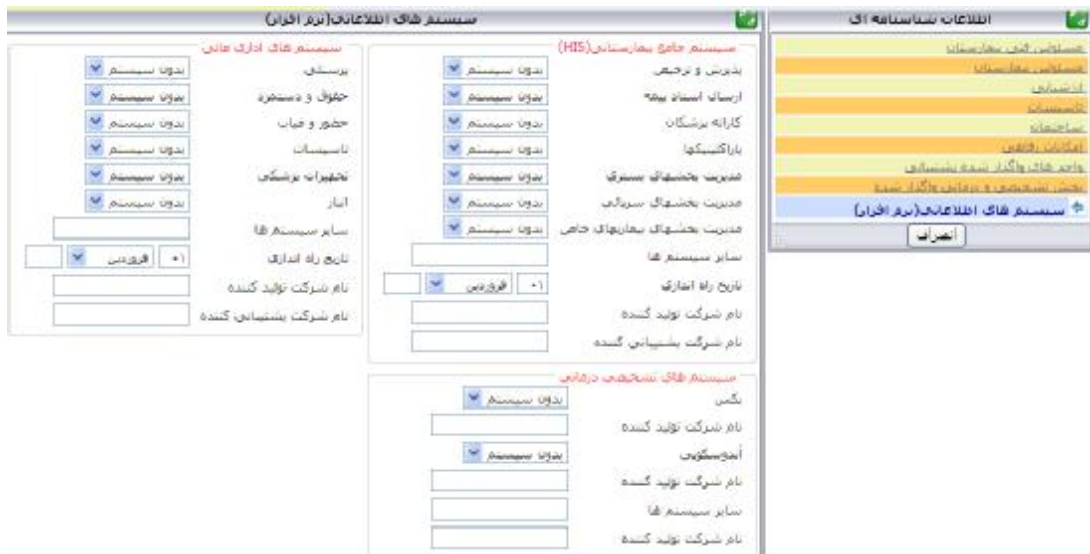
جهت تکمیل اطلاعات آیتم های بعدی مانند زیر عمل می کنیم :

ارزشیابی عمومی: درجه ارزشیابی کل بیمارستان می باشد، به عنوان نمونه ممکن است درجه ارزشیابی عمومی یک بیمارستان در چه 1 باشد ولی درجه ارزشیابی بخش اورژانس بیمارستان در چه 2 باشد.

توجه : جهت تکمیل اطلاعات مربوط به هر کدام از آیتم های بعدی بر روی آیکن مورد نظر کلیک کرده و فرم مربوطه را تکمیل نمایید .

نام شرکت: نام شرکتی که واحد های پشتیبانی به آن شرکت واگذار گردیده است.

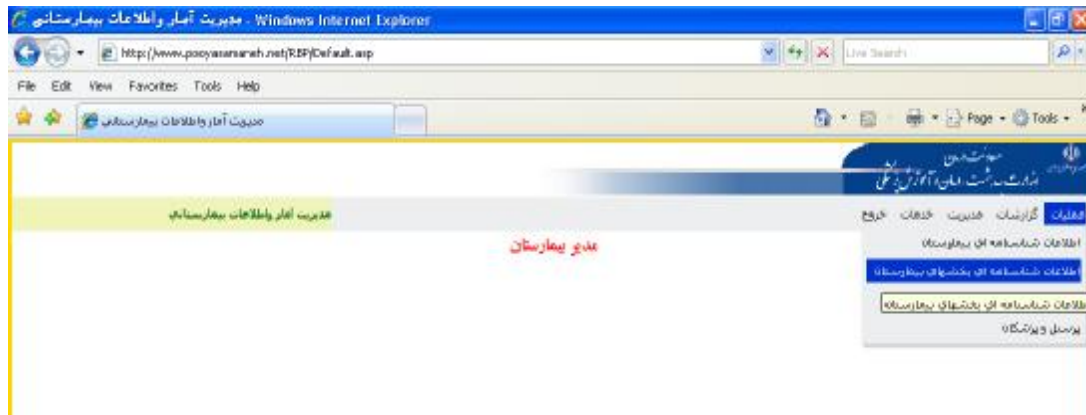
مبلغ قرارداد: کل مبلغ قرارداد در دوره واگذار شده به شرکت می باشد.



سیستم پیکس (PACS) جهت ذخیره و ارسال تصاویر دیجیتال پزشکی با فرمت دایکام (DICOM) است.

اطلاعات شناسنامه ای بخش های بیمارستان

در منوی عملیات آیتم اطلاعات شناسنامه ای بخش های بیمارستان را انتخاب نمائید .



برای ثبت اطلاعات مربوط به بخش های جدید بر روی دکمه ثبت کلیک نمائید :



صفحه ای به صورت زیر نمایش داده می شود .



توجه: لازم به ذکر است در تکمیل اطلاعات فرم فوق آیتم های ستاره دار الزامی می باشد .

تعریف عبارات :

نوع بخش: تخصص بخش درمانی مورد نظر می باشد.

در داخل کمبوباکسی که در این ناحیه قرار گرفته است پنج عنوان بصورت ذیل مشخص شده است:

عنوان	فصلت (متر مربع)	نوع بخش	نام بیمارستان
آزمایشگاه	۸	بیماری عفونی	دانشگاه علوم پزشکی تهران
داروخانه	۲۰	بیماری عفونی	دانشگاه علوم پزشکی تهران
رادیولوژی	۵۰	بیماری عفونی	دانشگاه علوم پزشکی تهران
رادیولوژی	۵۰	بیماری عفونی	دانشگاه علوم پزشکی تهران
سونوگرافی	۲۰	بیماری عفونی	دانشگاه علوم پزشکی تهران
مأموریت	۲۰	بیماری عفونی	دانشگاه علوم پزشکی تهران
	۲۶۰		

- بخشهای بستری بیمارستانها
- بخشهای ستاره دار
- بخشهای پاراکلینیکی
- بخشهای درمانگاهی
- واحدهای پشتیبانی بیمارستان

عنوان بخش: نام بخش مورد نظر در بیمارستان می باشد.

مثال: نوع بخش: CCU عنوان بخش: CCU1

فضای فیزیکی: مساحت بخش با در نظر گرفتن فضای فیزیکی مشترک با سایر بخش ها (داروخانه، انبار مشترک و...) مورد نظر می باشد که به متر مربع ثبت می گردد.

فضای فیزیکی مشترک با سایر بخش ها: جهت محاسبه دقیق فضای فیزیکی بیمارستان باید فضای فیزیکی مشترک بخش با سایر بخش ها (مثال: داروخانه، انبار، station و...) نیز محاسبه گردد.

درصد استفاده از فضای فیزیکی: به صورت خودکار محاسبه می گردد.

توضیحات: در این قسمت توضیحات اختصاصی هر بخش به عنوان مثال عفونت شایع و ... در صورت لزوم ثبت گردد. اطلاعات مربوط به بخش جدید را وارد کرده و دکمه ثبت اطلاعات را کلیک نمایید .

توجه:

ملاک وارد کردن اطلاعات در این قسمت، انواع تخت های تخصصی موجود در بیمارستان است نه بخش تخصصی.

مثال: ممکن است بیمارستانی دارای بخش جراحی عمومی باشد اما در این بخش تختهای تخصصی جراحی عمومی - ارتوپدی - چشم قرار گرفته و متخصصین مربوطه در آن سرویس های لازم را ارائه دهند. در این حالت باید برای تخصصها تعریف صورت گیرد نه بخش. بعبارت دیگر برای این بیمارستان بجای یک بخش جراحی عمومی بخشهای جراحی عمومی - چشم - ارتوپدی بصورت مجزا تعریف می شود.

در حالتی که دو بخش زنان و مردان برای یک نوع بخش وجود دارد

مثال: جراحی عمومی مردان - جراحی عمومی زنان، یک نوع بخش محسوب شده و باید یک بار تعریف شوند. جمع تخت های فعال هر دو قسمت و جمع مترائ فضای هر دو یک بار آنها در زمان تعریف بخش جراحی عمومی صورت می گیرد

در بیمارستان هایی که دارای بخشهایی مثل CCU1- CCU2- CCU3- CCU4 می باشند نیز همانند بند ب عمل می شود یعنی یک بار بخش CCU تعریف و جمع کل تخت ها در آن وارد و مترائ کلی این بخش ها وارد می شود

ت- در حالتی که یک نوع تخت تخصصی در داخل یک بخش دیگر قرار گرفته است (همانند آن چیزی که در بند الف ذکر شد) مثلاً تخت تخصصی ارتوپدی دارای بخش جداگانه نباشد اما تختهای آن در داخل بخش جراحی عمومی قرار گرفته باشد، در این صورت مترائ فضای اختصاصی هر یک به نسبت تعداد تخت موجود در بخش تقسیم می شود. مثلاً اگر مترائ بخش مذکور برابر با 1000 متر مربع و بخش دارای 40 تخت جراحی عمومی و 10 تخت ارتوپدی باشد، مترائ بخش ارتوپدی برابر با 200 متر و مترائ بخش جراحی عمومی برابر با 800 متر مربع در نظر گرفته می شود

ج- در حالتی که تعداد تخت یک رشته تخصصی خاص که در داخل بخش عمومی قرار گرفته مشخص نباشد، مثلاً بخش عمومی دارای 50 تخت که در آن تعداد تختهای ارولوژی - جراحی - داخلی معلوم نیست (روی یک تخت ممکن است بیماران رشته های تخصصی گوناگون بستری شوند) برای وارد کردن تعداد تخت به نسبت آمار کل مراجعین اقدام می شود

مثلاً بخش عمومی دارای 50 تخت که تعداد تفکیکی 4 نوع تخت تخصصی موجود در آن مشخص نیست (بخش جراحی عمومی - ارولوژی - ارتوپدی - چشم) اگر آمار مراجعین به بخش برابر با 800 نفر و با تخت روز اشغالی شده مشخص برای هر یک بصورت ذیل باشد

نام بخش	تعداد بیمار	تخت روز اشغال شده
جراحی عمومی	300	600
ارولوژی	100	200
ارتوپدی	300	450
چشم	100	150
جمع	800	1400

تعداد سهم تخت برای هر یک بسته به تخت روز اشغال شده محاسبه و وارد می شود. در این حالت جدول ذیل حاصل می شود .

نام بخش	تخت روز اشغال شده	سهم تخت از 50 عدد
جراحی عمومی	600	22
ارولوژی	200	7
ارتوپدی	450	16
چشم	150	5
جمع	1400	50

در تکمیل اطلاعات مربوط به بخشهای ستاره دار به تعاریف ذیل توجه نمائید:

الف- تعداد تخت اتاق عمل: تعداد تخت موجود در اتاق عمل یا اتاق های عمل اصلی بیمارستان (یعنی اتاق عملهای سرپایی یا اورژانس مد نظر نیست) که در حال حاضر فعال بوده و بر روی آن بیمار مورد عمل جراحی قرار می گیرد

ب- تعداد تخت زایمان: منظور تعداد تخت فعالی است که در اتاق زایمان ، زایمان طبیعی بر روی آن صورت می گیرد.

ج - تعداد تخت اتاق عمل اورژانس: تعداد تختهای موجود در اتاق عمل اورژانس (در صورتی که در بیمارستان چنین تختهایی وجود داشته باشد) بیمارستان که بر روی آن اعمال جراحی اورژانس با حضور متخصصین مربوطه صورت می گیرد (تختهای موجود در بخش اورژانس که اعمالی مثل پانسمان ، بخیه زدن و... توسط بهیاران و یا پرستاران بر روی آنها صورت می گیرد بعنوان تخت اورژانس محسوب نمی شوند)

د- تعداد تخت لیبر و پست پارتوم: تعداد تخت های فعالی که در بخش های مربوطه وجود دارد.

ن - تعداد تخت های تحت نظر اورژانس: تعداد تخت هایی که در بخش اورژانس در نظر گرفته شده است تا بیماران را برای چند ساعت یا مدتی تحت نظر قرار دهند. در این گونه موارد هنوز برای بیمار پرونده بستری تشکیل نشده است و بیمار برای چند ساعت یا چند دقیقه محدود (کمتر از 6 ساعت) برای سرم تراپی ،درمان بوسیله اکسیژن یا این قبیل کارها تحت نظر قرار می گیرد

و- تخت های بخش اورژانس: این تخت ها بطور معمول کمتر از 24 ساعت بیماران را در خود جای می دهند هر چند در کشور موارد متعددی وجود دارد که از این تخت ها به اشتباه و یا به ناچار به عنوان بستری چند روزه نیز استفاده می شود. در بعضی از بیمارستان ها نیز تختهای تحت نظر بخش اورژانس با تختهای بستری اورژانس ادغام شده اند. در این خصوص باید این نکته را مد نظر قرار داد که همه این تختها بعنوان تختهای اورژانس محسوب می شوند

و- تخت های تالاسمی: تعداد تخت هایی که برای ارائه سرویس های انتقال خون به بیماران تالاسمی در نظر گرفته شده است

ه- تخت های دیالیز: برابر با تعداد دستگاه دیالیز فعال در بیمارستان است . دقت کنید که ممکن است بعضی از دستگاه های دیالیز در بخشهای مختلف پراکنده باشند که باید در آمار مربوطه وارد شوند . ضمناً ممکن است در بخش دیالیز دستگاه موجود باشد اما تخت نداشته باشد مثلاً دستگاه های رزرو . در این حالت ملاک تعداد تخت همان تعداد دستگاه می باشد.مترائ بخش برابر با مساحت بخش اصلی دیالیز است و دستگاههایی که در بخشهای دیگری مثل ICU قرار گرفته اند در قسمت محاسبه فضای فیزیکی مورد نظر قرار نمی گیرند. دستگاههای RO و فضاهای دیگر مثل انبار بخش دیالیز و... بعنوان مترائ بخش محسوب می شود

اطلاعات مربوط به بخشهای پاراکلینیک:

همانند بخشهای ذکر شده در فوق است با این تفاوت که در این قسمت تخت فعال وارد نمی شود. ضمناً بعضی از اطلاعات مربوط به بخشهای تجهیزات پزشکی سرمایه ای سنگین مثل سی تی اسکن و MRI نیز در این قسمت می بایست وارد شود . اطلاعات مربوط به تجهیزات پزشکی سرمایه ای بغیر از این بخش در منوی دیگری که مخصوص تجهیزات پزشکی سرمایه ای است نیز باید وارد شود

اطلاعات مربوط به بخشهای درمانگاهی: همانند اطلاعات مربوط به به بخشهای پاراکلینیک وارد می شود.

برای اصلاح اطلاعات مربوط به بخش ها بخش مورد نظر را انتخاب و بر روی دکمه اصلاح کلیک نمائید .

عنوان بخش	فصلی فیزیکی (متر مربع)	فصلی فیزیکی (متر مربع)	درصد فصلی فیزیکی
اتاق عمل	4100	-	-
اتاق عمل اورژانس	80	-	-
تخت بیمار	300	+	+
تختهای بخش اورژانس	1330	+	+
بیاپار	270	+	+
	5,970		

صفحه ای به شکل زیر نمایش داده می شود سپس اطلاعات را ویرایش و بر روی دکمه اعمال تغییرات کلیک نمائید.

جهت ورود اطلاعات آمار فعالیت بخش ها بخش مورد نظر را انتخاب و آیتم آمار فعالیت را انتخاب نمائید .

صفحه ای به شکل زیر نمایش داده می شود که در آن اطلاعات مربوط به آمار فعالیت بخش را به تفکیک ماه و تعداد بیمار وارد و سپس دکمه اعمال تغییرات را انتخاب نمائید .

ماه	تعداد بیمار
فروردین	
اردیبهشت	
خرداد	
تیر	
مرداد	
شهریور	
مهر	
آبان	
آذر	
دی	
بهمن	
اسفند	

آمار فعالیت اتاق عمل به تفکیک ماه و تعداد بیمار (بار مراجعه به اتاق عمل)، بدون در نظر گرفتن تعداد اعمال جراحی انجام شده و نوع اعمال جراحی در هر بار عمل ثبت می گردد.

تجهیزات پزشکی

در منوی عملیات آیتم تجهیزات پزشکی را انتخاب نمایید .



برای ورود اطلاعات جدید تجهیزات پزشکی بر روی دکمه ثبت کلیک نموده و فرم مربوطه را تکمیل نمایید .

توجه: لازم به ذکر است در تکمیل اطلاعات فرم فوق آیتم های ستاره دار الزامی می باشد .

تعریف عبارات:

عنوان دستگاه: انواع مختلف تجهیزات پزشکی با کارایی های متفاوت است.

مثال: سی تی اسکن 64 اسلایس

نام بخش: واحد یا بخشی که دستگاه مورد نظر در آن کارایی دارد. بدیهی است یک دستگاه خاص ممکن است در چند بخش کارایی داشته بشد که در این صورت با شماره اموال دستگاه بخش و جایگاه دستگاه مشخص می شود.

شماره اموال: شماره ای است که از اداره اموال دانشگاه به صورت برچسب بر روی هر دستگاه نصب می شود. بدیهی است شماره اموال هر دستگاه به صورت اختصاصی می باشد.

کارخانه تولید کننده: کارخانه سازنده تجهیزات پزشکی می باشد و شامل کارخانجات داخلی و خارجی می باشد.

شرکت فروشنده: شرکت یا موسسه ای است که تجهیزات مورد نظر از آن خریداری شده است.

شرکت سرویس دهنده: شرکت یا موسسه ای است که خدمات پس از فروش اعم از پشتیبانی، خدمات تعمیر و نگهداشت تجهیزات را انجام می دهد.

تاریخ بهره برداری: زمانی است که تجهیزات پزشکی مورد نظر با مجوز رسمی وزارت بهداشت شروع به کار کرده است. بدیهی است مدت زمانیکه دستگاه به علتی (نبودن متخصص، نداشتن مجوز و ...) بلااستفاده بوده است در زمان بهره برداری نمی گنجد.

اسقاطی: دستگاهی است که از نظر کارایی قابل استفاده نبوده و تعمیر آن مقرون به صرفه نمی باشد.

عملکرد مطلوب: تجهیزاتی است که در حال حاضر فعال بوده، نیاز به تعمیر ندارد و کلیه option های دستگاه فعال بوده و نتایج کارکرد دستگاه مطلوب می باشد.

عملکرد نامطلوب: تجهیزاتی است که در حال حاضر فعال بوده ولی نیاز به تعمیر یا سرویس داشته ، برخی از option های آن غیر فعال بوده و یا کارکرد آن مطلوب نمی باشد.

بلا استفاده: تجهیزات پزشکی است که به دلایلی (نداشتن مجوز بهره برداری یا سطح بندی، نبودن متخصص مربوطه و...) به کار گرفته نمی شود.

تجهیزات پزشکی سرمایه ای

در منوی عملیات آیتم مربوط به تجهیزات پزشکی سرمایه ای را انتخاب نمائید .



برای ورود اطلاعات جدید تجهیزات پزشکی سرمایه ای بر روی دکمه ثبت کلیک نموده و فرم مربوطه را تکمیل نمائید .

برای اصلاح اطلاعات مربوط به تجهیزات پزشکی سرمایه ای تجهیزات مورد نظر را انتخاب و بر روی دکمه اصلاح کلیک نمائید .

جهت ورود اطلاعات آمار فعالیت تجهیزات پزشکی سرمایه ای دستگاه مورد نظر را انتخاب و آیتم آمار فعالیت را انتخاب نمائید .

صفحه ای به شکل زیر نمایش داده می شود که در آن اطلاعات مربوط به آمار فعالیت دستگاه را به تفکیک ماه و تعداد بیمار وارد و سپس دکمه اعمال تغییرات را انتخاب نمائید .

توجه: لازم به ذکر است در تکمیل اطلاعات فرم فوق آیتم های ستاره دار الزامی می باشد .

پرسنل و پزشکان

در منوی عملیات آیتم مربوط به پرسنل و پزشکان را انتخاب نمایید .



برای ورود اطلاعات مربوط به پرسنل و پزشکان بخش یا واحد مربوطه را انتخاب و بر روی دکمه ثبت کلیک نمایید .

توجه: لازم به ذکر است در تکمیل اطلاعات فرم فوق آیتم های ستاره دار الزامی می باشد .

تعریف عبارات:

کلیه اطلاعات شناسنامه ای فرم، منطبق با اطلاعات پرسنلی موجود در احکام کارگزینی تکمیل می شود.

شماره کارت: شماره کارت شناسایی پرسنلی کارکنان می باشد.

کد ملی: شماره 10 رقمی مختص به هر فرد می باشد که در کارت ملی پرسنل درج گردیده است.

کد استخدامی: شماره مستخدم پرسنل می باشد که در حکم کارگزینی ثبت شده است.

شماره بیمه: شماره بیمه اختصاصی هر پرسنل می باشد که در دفترچه بیمه پرسنل تحت عنوان کد شناسایی بیمه درج گردیده است.

نام بخش: نام بخشی که پرسنل در آن مشغول به کار می باشد.

شماره نظام: شماره نظام پزشکی، فیزیوتراپی و ... می باشد .

وضعیت:

وضعیت فعال: پرسنل در بیمارستان مشغول به کار می باشد.

وضعیت غیر فعال: پرسنل به هر دلیلی خارج از بیمارستان بوده و اشتغال به کار ندارد.

مثال: مأموریت آموزشی، مرخصی استعلاجی طولانی مدت، مأموریت به سازمان دیگر و...

در صورت اتمام کار پرسنل در بیمارستان (بازنشستگی، پایان دوره طرح، اخراج و...) وضعیت غیر فعال را انتخاب کرده، در قسمت توضیحات، موارد لازم را شرح دهید.

توجه:

- دقت نمایید که پس از ثبت اطلاعات هر یک از پرسنل، قابلیت حذف بسادگی وجود ندارد. بنابراین سعی کنید اطلاعات فردی را که شاغل در بیمارستان نیست بی جهت و به منظور تمرین وارد ننمائید.
- در صورت اشتباه وارد کردن مشخصات یکی از پرسنل می توانید پس از ثبت اولیه، مجدداً با استفاده از آیکن اصلاح، اطلاعات ناصحیح را اصلاح نمائید

- اطلاعات کلیه پرسنل شاغل در بیمارستان اعم از رسمی - پیمانی - قراردادی - ضریب کا - هیئت علمی -شرکتی - طرحی و... می بایست در این فرم قرار گیرد.
- پرسنل مامور از سایر واحدها که در حال حاضر در بیمارستان شاغل هستند می بایست منظور گردد.
- پرسنلی که واجد پست در بیمارستان بوده ولی در حال حاضر خارج از بیمارستان بصورت مامور می باشند باید منظور گردد. اما در ذیل فرم بعنوان کاربر غیر فعال تنظیم می شود مشخصات این پرسنل پس از پایان ماموریت و شروع به کار مجدد در سیستم بعنوان کاربر فعال ثبت می شود

منوی گزارشات شامل موارد زیر می باشد

گزارشات

- گزارش وضعیت منابع موجود
- گزارش وضعیت تختهای محاسبه شده
- گزارش وضعیت تختهای محاسبه شده ستاره دار
- گزارش آمار پرسنلی استاندارد
- گزارش آمار تجهیزات پزشکی استاندارد
- گزارش فضای فیزیکی استاندارد
- گزارش شاخصهای تخت بستری

توجه: جهت مشاهده گزارشات فوق با انتخاب هر یک از آیتم های مورد نظر اطلاعات مورد نیاز را تکمیل و گزینه مشاهده گزارش را کلیک نمائید . جهت گزارش گیری جدید بر روی دکمه گزارش جدید کلیک نمائید .

گزارش وضعیت منابع موجود

گزارش وضعیت تخت های محاسبه شده

در این گزارش علاوه بر آیتم های انتخابی می توانید ستون های گزارش را بر حسب نیاز انتخاب نمائید .

گزارش وضعیت تخت های محاسبه شده ستاره دار

گزارش آمار پرسنلی استاندارد

گزارش آمار تجهیزات پزشکی استاندارد

گزارش فضای فیزیکی استاندارد

نظما باراندهای گزارشات را وارد کنید

گزارش امار فضای فیزیکی متناسبه شده براساس استاندارد

گروه فضای فیزیکی

باراندهای ورودی گزارشات

استان

دانشگاه/دانشکده

شهرستان

بیمارستان

گروه فضای فیزیکی

سال

عنوان گزارش

جراحی

راهبر

ایستگاه station بخت NICU

گزارش جدید

مشاهده گزارش

گزارش شاخص های تخت بستری

باراندهای گزارشات

نسبت تعداد تخت به هر ۱۰۰۰ نفر جمعیت

سال

۱۳۹۳

نسبت تعداد تخت به هر ۱۰۰۰ نفر جمعیت

عنوان گزارش

گزارش کثیر

گزارش به تفکیک نوع تخت

پایان

از همکاری شما سپاسگزاریم