

# دستورالعمل و راهنمای ثبت داده های اطلاعات شناسنامه ای و بخشها

در

## سامانه مدیریت آمار و اطلاعات بیمارستانی



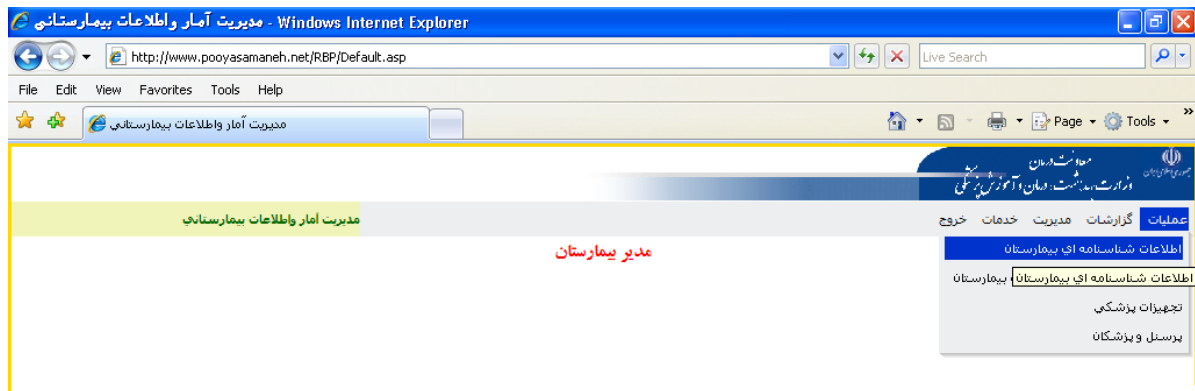
دفتر مدیریت بیمارستانی و تعالی خدمات بالینی

گروه آمار و فناوری اطلاعات درمان

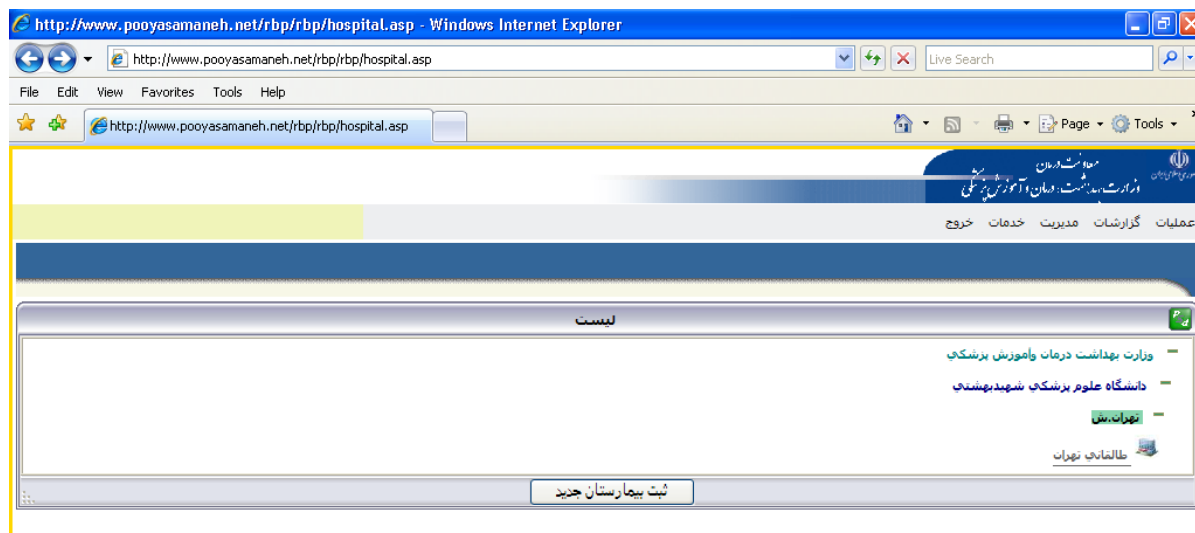
## نحوه ورود اطلاعات :

### اطلاعات شناسنامه ای بیمارستان

برای ورود اطلاعات شناسنامه ای درمنوی عملیات آیتم "اطلاعات شناسنامه ای بیمارستان" را انتخاب نمایید .



مطابق شکل زیر بیمارستان خود را انتخاب نمایید :



**توجه :** برای ورود اطلاعات یک بیمارستان جدید بر روی آیتم ثبت بیمارستان کلیک نمایید . البته این امکان فقط برای کاربران معاونت درمان دانشگاه وجود دارد. بنابراین ثبت بیمارستان جدید باید توسط معاونت درمان صورت گیرد.

پس از انتخاب نام بیمارستان صفحه زیر نمایش داده می شود :

نام بیمارستان	شهرستان	ارزشیابی	تعداد تخت	تعداد پرسنل
طاقانی تهران	تهران،ش	درجه ۱	۳۹۵	۲۸۷
			۳۹۵	۲۸۷

با انتخاب آیتم لیست صفحه اول نمایش داده می شود .

با انتخاب آیتم ثبت بیمارستان جدید فرم زیر نمایش داده می شود :

**توجه:** لازم به ذکر است در تکمیل اطلاعات فرم فوق آیتم های ستاره دار الزامی می باشد .

## تعریف عبارات :

کد بیمارستان: کد پستی ۱۰ رقمی اختصاصی بیمارستان می باشد که از اداره پست دریافت و بر روی قبوض برق، تلفن و... مشاهده می گردد.

در پر کردن این قسمت دقت کافی را بنمائید چون پس از ثبت اولیه بسادگی قابل تعویض و اصلاح نمی باشد.

سازمان متبوع: سازمان یا نهادی که بیمارستان به آن وابسته است. مثال: بانک ها، کمیته امداد، آموزش و پرورش و....

نوع فعالیت: بیمارستان های آموزشی بیمارستانهایی هستند که بر اساس ضوابط معاونت آموزشی وزارت بهداشت درمان و آموزش پزشکی واجد شرایط تربیت دانشجویهای پزشکی و یا زیر گروه های پزشکی در بخشهای خود هستند. سایر بیمارستان های کشور بعنوان بیمارستانهای درمانی محسوب می شوند

نام سازمان: معرف سازمان متبوع بیمارستان می باشد. مثال: سازمان متبوع: بانک ها نام سازمان: بانک ملی ایران

تاریخ: فرمت ثبت تاریخ در این نرم افزار به صورت زیر می باشد:

روز-ماه-سال      ۰۱      فروردین      ۱۳۸۹

بیمارستان درمانی : محلی است که فقط خدمات درمانی به مراجعین سرپایی و بستری ارائه می شود

بیمارستان درمانی و آموزشی: محلی است که علاوه بر خدمات درمانی دارای کارکنان آموزشی نیز جهت ارائه آموزش به دانشجویان نیز می باشد.

بیمارستان درمانی ، آموزشی و پژوهشی : درکنار خدمات آموزش و درمان، پژوهش نیز درجهت تعالی خدمات سلامت نیز انجام می گیرد.

بیمارستان عمومی : یک واحد بهداشتی و درمانی است و باید حداقل دارای چهار بخش بستری (داخلی - جراحی عمومی - زنان و زایمان - اطفال) و بخشهای آزمایشگاه، داروخانه، رادیولوژی، و فوریت های پزشکی (اورژانس) و تغذیه که همگی اجزای لاینفک بیمارستان می باشد.

بیمارستان تک تخصصی : یک واحد بهداشتی و درمانی است که در یک رشته تخصصی یا فوق تخصصی پزشکی فعالیت خواهد نمود.

درجه ارزشیابی

درجه ارزشیابی بیمارستان واجد کمبو باکسی است که در خود ۵ عنوان را جای داده است . درجه ۱- درجه ۲- درجه ۳-  
زیر استاندارد و علامت (-)

در صورتی که بیمارستان سال اول بهره برداری خود را می گذراند درجه ارزشیابی آن برابر با درجه یک محسوب  
می شود.

در صورتی که بیمارستان توسط کمیته ارزشیابی بیمارستان ها بصورت رسمی ارزشیابی شده باشد و مدت اعتبار آن  
سپری نشده باشد بر اساس درجه رسمی اعلام شده ، انتخاب صورت گیرد. لازم به ذکر است که موضوع می بایست  
بصورت مکتوب مورد تأیید قرار گرفته و به بیمارستان اعلام شده باشد.

در مورد بیمارستان هایی که غیر فعال و یا در دست تعمیر و یا در دست ساخت باشد و یا اعتبار ارزشیابی بیمارستان  
سپری شده باشد از علامت (-) استفاده نمائید.

وضعیت فعالیت:

در دست تعمیر:

بیمارستان های غیر فعال موقت که به علت تعمیرات اساسی موقتاً تعطیل شده و قرار است در آینده پس از انجام  
تعمیرات مجدداً فعال شوند . این بیمارستان ها قبلاً فعال بوده اند.

در دست ساخت:

بیمارستان هایی که هنوز به بهره برداری نرسیده اند ولی حداقل مرحله فونداسیون آنها به اتمام رسیده است.

غیر فعال:

بیمارستان هایی که قبلاً فعال بوده و در حال حاضر به علل مختلفی تعطیل شده اند . علت تعطیلی این بیمارستان انجام  
تعمیرات نیز نمی باشد . مثلاً تعطیل شدن آن بعلت فرسودگی - جایگزین شدن بوسیله یک بیمارستان جدید و.....

فعال:

بیمارستان هایی که در در زمان ورود اطلاعات واجد امکانات پذیرش بیمار بستری می باشند.

فضای فیزیکی: مساحت بخش های مختلف بیمارستان می باشد که به صورت خودکار با تکمیل اطلاعات فضای فیزیکی  
بخش های مختلف بیمارستان تکمیل می گردد.

آدرس: آدرس پستی بیمارستان می باشد.

منطقه، میدان، خیابان، بیمارستان

مثال: شهرک غرب ، میدان صنعت ، خیابان فلاک جنوبی، خیابان سیمای ایران، وزارت بهداشت درمان و آموزش پزشکی

تلفن: شماره تلفن ثابت-پیش شماره

مثال: ۰۲۱-۸۸۳۶۳۵۶۱

فاکس: شماره فاکس-پیش شماره

مثال: ۰۲۱-۶۶۷۰۹۰۷۰

پست الکترونیکی: پست الکترونیکی مختص بیمارستان می باشد.

[hasanh@iums.ac.ir](mailto:hasanh@iums.ac.ir)

آدرس پست الکترونیک بیمارستان :

سایت اینترنتی: سایت اینترنتی مختص بیمارستان می باشد.

[www.bmsu.ac.ir/jamaran](http://www.bmsu.ac.ir/jamaran)

مثال: سایت اینترنتی بیمارستان قلب جماران

با توجه به اینکه اطلاعات وارد شده برای بیمارستان ها در نرم افزار ماده ۸۹ به این برنامه انتقال یافته است برای ورود اطلاعات جدید نیاز به ثبت اطلاعات قبلی وجود ندارد، در این موارد برای به روز رسانی اطلاعات لازم است اطلاعات قبلی ویرایش شود.

برای ویرایش اطلاعات یک بیمارستان ابتدا بیمارستان مورد نظر را انتخاب و بر روی دکمه ویرایش کلیک نمائید :

نام بیمارستان	شهرستان	ارزشیابی	تعداد نخت	تعداد پرسنل
طالقانی تهران	تهران.ش	درجه ۱	۳۹۵	۲۸۷
			۳۹۵	۲۸۷

در قسمت جزئیات اطلاعات بیمارستانی موارد زیر نمایش داده می شود :

اطلاعات شناسنامه ای

- مسئولین فنی بیمارستان
- مستوفین بیمارستان
- ارزشیابی
- تاسیسات
- ساختمان
- امکانات رفاهی
- واحد های واگذار شده پشتیبانی
- بخش تشخیصی و درمانی واگذار شده
- سیستم های اطلاعاتی (نرم افزار)

انصراف

جهت ورود و تکمیل اطلاعات هر کدام از آیتم ها را انتخاب و فرم مربوطه را تکمیل نمائید .

جهت تکمیل اطلاعات مسئولین بیمارستان فرم زیر را تکمیل نمائید :

جهت تکمیل اطلاعات آیتم های بعدی مانند زیر عمل می کنیم :

ارزشیابی عمومی: درجه ارزشیابی کل بیمارستان می باشد، به عنوان نمونه ممکن است درجه ارزشیابی عمومی یک بیمارستان در چه ۱ باشد ولی درجه ارزشیابی بخش اورژانس بیمارستان درجه ۲ باشد.

**توجه :** جهت تکمیل اطلاعات مربوط به هر کدام از آیتم های بعدی بر روی آیکن مورد نظر کلیک کرده و فرم مربوطه را تکمیل نمایید .

نام شرکت: نام شرکتی که واحد های پشتیبانی به آن شرکت واگذار گردیده است.

مبلغ قرارداد: کل مبلغ قرارداد در دوره واگذار شده به شرکت می باشد.

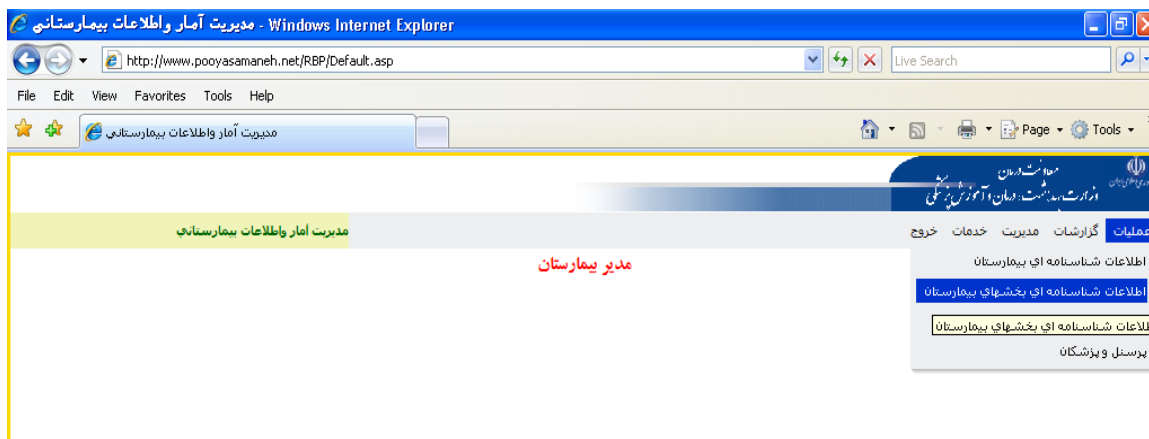


سیستم های اطلاعاتی (نرم افزار)		اطلاعات شناسنامه ای	
<b>سیستم های اداری مالی</b> برسنلی <input type="checkbox"/> بدون سیستم حقوق و دستمزد <input type="checkbox"/> بدون سیستم حضور و غیاب <input type="checkbox"/> بدون سیستم تاسیسات <input type="checkbox"/> بدون سیستم تجهیزات پزشکی <input type="checkbox"/> بدون سیستم انبار <input type="checkbox"/> بدون سیستم سایر سیستم ها <input type="text"/> تاریخ راه اندازی <input type="text"/> ۰۱ فروردین نام شرکت تولید کننده <input type="text"/> نام شرکت پشتیبانی کننده <input type="text"/>		<b>سیستم جامع بیمارستانی (HIS)</b> پذیرش و ترخیص <input type="checkbox"/> بدون سیستم ارسال اسناد بیمه <input type="checkbox"/> بدون سیستم کارانه پزشکان <input type="checkbox"/> بدون سیستم باراکلینیکها <input type="checkbox"/> بدون سیستم مدیریت بخشهای بستری <input type="checkbox"/> بدون سیستم مدیریت بخشهای سرپایی <input type="checkbox"/> بدون سیستم مدیریت بخشهای بیمارهای خاص <input type="checkbox"/> بدون سیستم سایر سیستم ها <input type="text"/> تاریخ راه اندازی <input type="text"/> ۰۱ فروردین نام شرکت تولید کننده <input type="text"/> نام شرکت پشتیبانی کننده <input type="text"/>	
		<b>سیستم های تشخیصی درمانی</b> پکس <input type="checkbox"/> بدون سیستم نام شرکت تولید کننده <input type="text"/> آندوسکوپی <input type="checkbox"/> بدون سیستم نام شرکت تولید کننده <input type="text"/> سایر سیستم ها <input type="text"/> نام شرکت تولید کننده <input type="text"/>	

سیستم پکس (PACS) جهت ذخیره و ارسال تصاویر دیجیتال پزشکی با فرمت دایکام (DICOM) است.

## اطلاعات شناسنامه ای بخش های بیمارستان

در منوی عملیات آیتم اطلاعات شناسنامه ای بخش های بیمارستان را انتخاب نمایید .



برای ثبت اطلاعات مربوط به بخش های جدید بر روی دکمه ثبت کلیک نمایید :

عنوان بخش	فضای فیزیکی (متر مربع)	درصد فضای مشترک
اتاق عمل	۴۱۰۰	۰
اتاق عمل اورژانس	۸۰	۰
نخت زایمان	۲۰۰	۰
نختهای بخش اورژانس	۱۳۲۰	۰
دیالیز	۲۷۰	۰
<b>جمع کل</b>	<b>۵,۹۷۰</b>	

صفحه ای به صورت زیر نمایش داده می شود .

**توجه:** لازم به ذکر است در تکمیل اطلاعات فرم فوق آیتم های ستاره دار الزامی می باشد .

## تعریف عبارات:

نوع بخش: تخصص بخش درمانی مورد نظر می باشد.

در داخل کمبویاکسی که در این ناحیه قرار گرفته است پنج عنوان بصورت ذیل مشخص شده است:

نام دانشگاه	دانشگاه علوم پزشکی اراک	سازمان منوع	دانشگاه علوم پزشکی
نام مرکز	آیت الله خوانساری اراک	نوع بخش	بخشهای باراکلینیکی بیمارستان
بخشهای بیمارستان			
عنوان بخش	فضای فیزیکی (متر مربع)	فضای فیزیکی مشترک	فضای مشترک
آزمایشگاه	۸۰	۰	۰
داروخانه	۲۰	۰	۰
رادیوتراپی	۵۰	۰	۰
رادیولوژی	۵۰	۰	۰
سونوگرافی	۲۰	۰	۰
شاموگرافی	۴۰	۰	۰
	۲۶۰		

- بخشهای بستری بیمارستانها
- بخشهای ستاره دار
- بخشهای پاراکلینیکی
- بخشهای درمانگاهی
- واحدهای پشتیبانی بیمارستان

عنوان بخش: نام بخش مورد نظر در بیمارستان می باشد.

عنوان بخش: CCU1

نوع بخش: CCU

مثال:

**فضای فیزیکی:** مساحت بخش با در نظر گرفتن فضای فیزیکی مشترک با سایر بخش ها(داروخانه، انبار مشترک و...) مورد نظر می باشد که به متر مربع ثبت می گردد.

**فضای فیزیکی مشترک با سایر بخش ها:** جهت محاسبه دقیق فضای فیزیکی بیمارستان باید فضای فیزیکی مشترک بخش با سایر بخش ها ( مثال: داروخانه، انبار، station و...) نیز محاسبه گردد.

درصد استفاده از فضای فیزیکی: به صورت خودکار محاسبه می گردد.

توضیحات: در این قسمت توضیحات اختصاصی هر بخش به عنوان مثال عفونت شایع و ... در صورت لزوم ثبت گردد. اطلاعات مربوط به بخش جدید را وارد کرده و دکمه ثبت اطلاعات را کلیک نمایید .

## توجه:

ملاک وارد کردن اطلاعات در این قسمت، انواع تخت های تخصصی موجود در بیمارستان است نه بخش تخصصی.

مثال: ممکن است بیمارستانی دارای بخش جراحی عمومی باشد اما در این بخش تختهای تخصصی جراحی عمومی - ارتوپدی - چشم قرار گرفته و متخصصین مربوطه در آن سرویس های لازم را ارائه دهند. در این حالت باید برای تخصصها تعریف صورت گیرد نه بخش. بعبارت دیگر برای این بیمارستان بجای یک بخش جراحی عمومی بخشهای جراحی عمومی - چشم - ارتوپدی بصورت مجزا تعریف می شود.

در حالتی که دو بخش زنان و مردان برای یک نوع بخش وجود دارد

مثال: جراحی عمومی مردان- جراحی عمومی زنان، یک نوع بخش محسوب شده و باید یک بار تعریف شوند. جمع تخت های فعال هر دو قسمت و جمع مترائ فضای هر دو یک بار آنها در زمان تعریف بخش جراحی عمومی صورت می گیرد

در بیمارستان هایی که دارای بخشهایی مثل CCU1- CCU2- CCU3- CCU4 می باشند نیز همانند بند ب عمل می شود یعنی یک بار بخش CCU تعریف و جمع کل تخت ها در آن وارد و مترائ کلی این بخش ها وارد می شود

ت- در حالتی که یک نوع تخت تخصصی در داخل یک بخش دیگر قرار گرفته است (همانند آن چیزی که در بند الف ذکر شد) مثلاً تخت تخصصی ارتوپدی دارای بخش جداگانه نباشد اما تختهای آن در داخل بخش جراحی عمومی قرار گرفته باشد، در این صورت مترائ فضای اختصاصی هر یک به نسبت تعداد تخت موجود در بخش تقسیم می شود. مثلاً اگر مترائ بخش مذکور برابر با ۱۰۰۰ متر مربع و بخش دارای ۴۰ تخت جراحی عمومی و ۱۰ تخت ارتوپدی باشد، مترائ بخش ارتوپدی برابر با ۲۰۰ متر و مترائ بخش جراحی عمومی برابر با ۸۰۰ متر مربع در نظر گرفته می شود

ج- در حالتی که تعداد تخت یک رشته تخصصی خاص که در داخل بخش عمومی قرار گرفته مشخص نباشد، مثلاً بخش عمومی دارای ۵۰ تخت که در آن تعداد تختهای ارولوژی - جراحی - داخلی معلوم نیست (روی یک تخت ممکن است بیماران رشته های تخصصی گوناگون بستری شوند) برای وارد کردن تعداد تخت به نسبت آمار کل مراجعین اقدام می شود

مثلاً بخش عمومی دارای ۵۰ تخت که تعداد تفکیکی ۴ نوع تخت تخصصی موجود در آن مشخص نیست (بخش جراحی عمومی - ارولوژی - ارتوپدی - چشم) اگر آمار مراجعین به بخش برابر با ۸۰۰ نفر و با تخت روز اشغالی شده مشخص برای هر یک بصورت ذیل باشد

نام بخش	تعداد بیمار	تخت روز اشغال شده
جراحی عمومی	۳۰۰	۶۰۰
ارولوژی	۱۰۰	۲۰۰
ارتوپدی	۳۰۰	۴۵۰
چشم	۱۰۰	۱۵۰
جمع	۸۰۰	۱۴۰۰

تعداد سهم تخت برای هر یک بسته به تخت روز اشغال شده محاسبه و وارد می شود. در این حالت جدول ذیل حاصل می شود

نام بخش	تخت روز اشغال شده	سهم تخت از ۵۰ عدد
جراحی عمومی	۶۰۰	22
ارولوژی	۲۰۰	7
ارتوپدی	۴۵۰	16
چشم	۱۵۰	5
جمع	۱۴۰۰	50

در تکمیل اطلاعات مربوط به بخشهای ستاره دار به تعاریف ذیل توجه نمائید:

الف- تعداد تخت اتاق عمل: تعداد تخت موجود در اتاق عمل یا اتاق های عمل اصلی بیمارستان (یعنی اتاق عملهای سرپایی یا اورژانس مد نظر نیست) که در حال حاضر فعال بوده و بر روی آن بیمار مورد عمل جراحی قرار می گیرد

ب- تعداد تخت زایمان: منظور تعداد تخت فعالی است که در اتاق زایمان ، زایمان طبیعی بر روی آن صورت می گیرد.

ج - تعداد تخت اتاق عمل اورژانس: تعداد تختهای موجود در اتاق عمل اورژانس (در صورتی که در بیمارستان چنین تختهایی وجود داشته باشد) بیمارستان که بر روی آن اعمال جراحی اورژانس با حضور متخصصین مربوطه صورت می گیرد (تختهای موجود در بخش اورژانس که اعمالی مثل پانسمان ، بخیه زدن و... توسط بهیاران و یا پرستاران بر روی آنها صورت می گیرد بعنوان تخت اورژانس محسوب نمی شوند)

د- تعداد تخت لیبر و پست پارتوم: تعداد تخت های فعالی که در بخش های مربوطه وجود دارد.

ن- تعداد تخت های تحت نظر اورژانس: تعداد تخت هایی که در بخش اورژانس در نظر گرفته شده است تا بیماران را برای چند ساعت یا مدتی تحت نظر قرار دهند. در این گونه موارد هنوز برای بیمار پرونده بستری تشکیل نشده است و بیمار برای چند ساعت یا چند دقیقه محدود (کمتر از ۶ ساعت ) برای سرم تراپی ، درمان بوسیله اکسیژن یا این قبیل کارها تحت نظر قرار می گیرد

و- تخت های بخش اورژانس: این تخت ها بطور معمول کمتر از ۲۴ ساعت بیماران را در خود جای می دهند هر چند در کشور موارد متعددی وجود دارد که از این تخت ها به اشتباه و یا به ناچار به عنوان بستری چند روزه نیز استفاده می شود. در بعضی از بیمارستان ها نیز تختهای تحت نظر بخش اورژانس با تختهای بستری اورژانس ادغام شده اند. در این خصوص باید این نکته را مد نظر قرار داد که همه این تختها بعنوان تختهای اورژانس محسوب می شوند

و- تخت های تالاسمی: تعداد تخت هایی که برای ارائه سرویس های انتقال خون به بیماران تالاسمی در نظر گرفته شده است

ه- تخت های دیالیز: برابر با تعداد دستگاه دیالیز فعال در بیمارستان است . دقت کنید که ممکن است بعضی از دستگاه های دیالیز در بخشهای مختلف پراکنده باشند که باید در آمار مربوطه وارد شوند . ضمناً ممکن است در بخش دیالیز دستگاه موجود باشد اما تخت نداشته باشد مثلاً دستگاه های رزرو . در این حالت ملاک تعداد تخت همان تعداد دستگاه می باشد. مترائ بخش برابر با مساحت بخش اصلی دیالیز است و دستگاههایی که در بخشهای دیگری مثل ICU قرار گرفته اند در قسمت محاسبه فضای فیزیکی مورد نظر قرار نمی گیرند. دستگاههای RO و فضاهای دیگر مثل انبار بخش دیالیز و... بعنوان مترائ بخش محسوب می شود

اطلاعات مربوط به بخشهای پاراکلینیک:

همانند بخشهای ذکر شده در فوق است با این تفاوت که در این قسمت تخت فعال وارد نمی شود. ضمناً بعضی از اطلاعات مربوط به بخشهای تجهیزات پزشکی سرمایه ای سنگین مثل سی تی اسکن و MRI نیز در این قسمت می بایست وارد شود . اطلاعات مربوط به تجهیزات پزشکی سرمایه ای بغیر از این بخش در منوی دیگری که مخصوص تجهیزات پزشکی سرمایه ای است نیز باید وارد شود

اطلاعات مربوط به بخشهای درمانگاهی: همانند اطلاعات مربوط به به بخشهای پاراکلینیک وارد می شود.

برای اصلاح اطلاعات مربوط به بخش ها بخش مورد نظر را انتخاب و بر روی دکمه اصلاح کلیک نمائید .

عنوان بخش	فضای فیزیکی (متر مربع)	فضای فیزیکی مشترک (متر مربع)	درصد فضای مشترک
اتاق عمل	۴۱۰۰	۰	۰
اتاق عمل اورژانس	۸۰	۰	۰
تخت زایمان	۲۰۰	۰	۰
تختهای بخش اورژانس	۱۳۲۰	۰	۰
دیالیز	۲۷۰	۰	۰
	۵,۹۷۰		

صفحه ای به شکل زیر نمایش داده می شود سپس اطلاعات را ویرایش و بر روی دکمه اعمال تغییرات کلیک نمائید.

جهت ورود اطلاعات آمار فعالیت بخش ها بخش مورد نظر را انتخاب و آیتم آمار فعالیت را انتخاب نمائید .  
صفحه ای به شکل زیر نمایش داده می شود که در آن اطلاعات مربوط به آمار فعالیت بخش را به تفکیک ماه و تعداد بیمار وارد و سپس دکمه اعمال تغییرات را انتخاب نمائید .

ماه	تعداد بیمار
فروردین	
اردیبهشت	
خرداد	
تیر	
مرداد	
شهریور	
مهر	
آبان	
آذر	
دی	
بهمن	
اسفند	

آمار فعالیت اتاق عمل به تفکیک ماه و تعداد بیمار (بار مراجعه به اتاق عمل)، بدون در نظر گرفتن تعداد اعمال جراحی انجام شده و نوع اعمال جراحی در هر بار عمل ثبت می گردد.

**پایان**